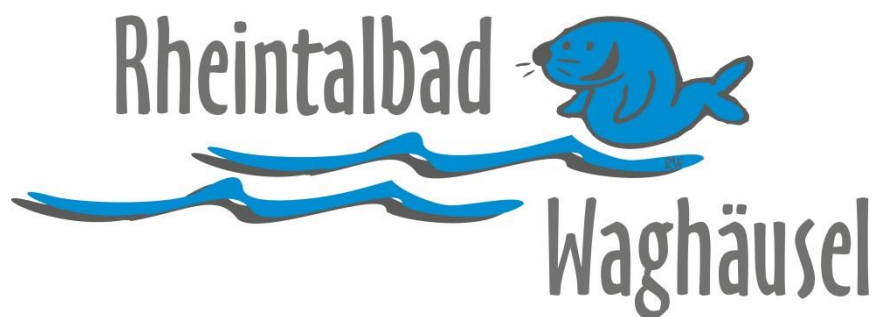


# Haus- und Badeordnung für das Rheintalbad (Frei- und Hallenbad, Sauna)

*Beschluss des Gemeinderates vom 30.07.2018*

## Inhaltsverzeichnis

§ 1 Zweck der Haus- und Badeordnung.....	2
§ 2 Verbindlichkeit der Haus- und Badeordnung.....	2
§ 3 Öffnungszeiten, Preise.....	2
§ 4 Zutritt.....	3
§ 5 Verhaltensregeln .....	4
§ 6 Haftung.....	5
§ 7 Allgemeine Verhaltensregeln im Hallen- und Freibad.....	6
§ 8 Zweck und Nutzung der Saunaanlage.....	6
§ 9 Verhalten in der Saunaanlage.....	7
§ 10 Besondere Hinweise für die Sauna .....	7
§ 11 Inkrafttreten .....	8



## **§ 1 Zweck der Haus- und Badeordnung**

- (1) Die Haus- und Badeordnung dient der Sicherheit, Ordnung und Sauberkeit im gesamten Bereich des Rheintalbades.

## **§ 2 Verbindlichkeit der Haus- und Badeordnung**

- (1) Die Haus- und Badeordnung ist für alle Nutzer verbindlich.
- (2) Mit dem Erwerb der Zutrittsberechtigung erkennt jeder Nutzer (Badegast, Saunagast) die Haus- und Badeordnung sowie weitergehende Regelungen (z. B. für Saunen, Solarien, Wasserrutschen) für einen sicheren und geordneten Betriebsablauf an.
- (3) Das Personal oder weitere Beauftragte des Bades üben das Hausrecht aus. Anweisungen des Personals oder weiterer Beauftragter ist Folge zu leisten. Nutzer, die gegen die Haus und Badeordnung verstoßen, können des Hauses verwiesen werden. In solchen Fällen wird das Eintrittsgeld nicht zurückerstattet. Darüber hinaus kann ein Hausverbot durch die Geschäfts-/Betriebsleitung oder deren Beauftragte ausgesprochen werden.
- (4) Die gekennzeichneten und ausgewiesenen Bereiche des Betriebes werden aus Gründen der Sicherheit videoüberwacht. Die Vorgaben des Bundesdatenschutzgesetzes werden eingehalten. Gespeicherte Daten werden unverzüglich gelöscht, wenn sie nicht mehr erforderlich sind oder schutzwürdige Interessen der Betroffenen einer weiteren Speicherung entgegenstehen.
- (5) Die Haus- und Badeordnung gilt für den allgemeinen Badebetrieb. Bei Sonderveranstaltungen oder Nutzung durch bestimmte Personengruppen (z. B. Schul- und Vereinsschwimmen) können Ausnahmen zugelassen werden, ohne dass es einer Aufhebung der Haus- und Badeordnung bedarf.
- (6) Politische Handlungen, Veranstaltungen, Demonstrationen, die Verbreitung von Druckschriften, das Anbringen von Plakaten oder Anschlägen, Sammlungen von Unterschriftenlisten sowie die Nutzung des Bades zu gewerblichen oder sonstigen nicht badüblichen Zwecken sind nur nach Genehmigung durch den Betreiber erlaubt.

## **§ 3 Öffnungszeiten, Preise**

- (1) Die Öffnungszeiten und die gültige Preisliste werden durch Aushang bekanntgegeben oder sind an der Kasse einsehbar.
- (2) In Anpassung an die Wetterlage oder bei betrieblichen Erfordernissen kann die Betriebsleitung die Öffnungszeiten beschränken oder erweitern.
- (3) Bei Überfüllung kann das Rheintalbad zeitweise für neue Badegäste gesperrt werden.
- (4) Die Badezone/das Saunabad ist 15 Minuten vor dem Ende der Öffnungszeit zu verlassen.

- (5) Für die Durchführung des Schul- und Vereinsschwimmens sowie für Kursangebote und Veranstaltungen für bestimmte Personengruppen können besondere Zutrittsvoraussetzungen und Öffnungszeiten festgelegt werden.
- (6) Bei Einschränkung der Nutzung einzelner Angebote oder einzelner Betriebsteile oder bei Schließung des Bades im laufenden Betrieb besteht kein Anspruch auf Minderung oder Erstattung.
- (7) Erworbene Eintrittskarten oder andere Zutrittsberechtigungen werden nicht erstattet.
- (8) Die an der Kasse erhaltene Eintrittskarte oder Zutrittsberechtigung bzw. der beim Erwerb der Zugangsberechtigung ausgegebene Kassenbon ist bis zum Verlassen des Bades aufzubewahren.
- (9) Für verlorene Eintrittsnachweise wird kein Ersatz geleistet. Hiervon ausgenommen sind Saison- und Jahreskarten.
- (10) Wechselgeld ist sofort zu kontrollieren; spätere Reklamationen werden nicht anerkannt.

## § 4 Zutritt

- (1) Der Besuch des Betriebes steht grundsätzlich jeder Person frei; für bestimmte Fälle können Einschränkungen geregelt werden.
- (2) Jeder Nutzer muss im Besitz einer gültigen Eintrittskarte oder Zutrittsberechtigung für den jeweiligen Nutzungsbereich sein. Mit Betreten des Nutzungsbereiches ist eine Weitergabe der Eintrittskarte oder Zutrittsberechtigung nicht zulässig. Hiervon ausgenommen sind die 10er-Karten.
- (3) Der Badegast muss Eintrittskarten oder Zutrittsberechtigungen sowie folgende vom Badbetreiber überlassene Gegenstände
  - a) Saison- und Jahreskarten
  - b) Spind Schlüssel
  - c) Schwimmhilfen
  - d) Spielgeräteso verwahren, dass ein Verlust vermieden wird. Insbesondere hat er diese am Körper, z.B. Armband, zu tragen, bei Wegen im Bad bei sich zu haben und nicht unbeaufsichtigt zu lassen. Bei Nichteinhaltung dieser Vorgaben liegt bei einem Verlust ein schuldhaftes Verhalten des Badegastes vor. Der Nachweis des Einhaltens der vorgenannten ordnungsgemäßen Verwahrung obliegt im Streitfall dem Badegast.
- (4) Für Kinder bis zum vollendeten 7. Lebensjahr ist die Begleitung einer geeigneten Begleitperson erforderlich. Weitergehende Regelungen und Altersbeschränkungen (z. B. Saunaanlagen, Wasserrutsche, Sprunganlage, etc.) sind möglich. Die Entscheidung darüber, ob die Begleitperson geeignet ist, trifft das Aufsichtspersonal.
- (5) Personen, die sich ohne fremde Hilfe nicht sicher fortbewegen oder an- und auskleiden können, ist die Benutzung der Bäder und der Sauna nur zusammen mit einer geeigneten Begleitperson gestattet.
- (6) Der Zutritt ist u. a. Personen nicht gestattet:
  - die unter Einfluss berauschender Mittel stehen,

- die Tiere mit sich führen,
- die an einer meldepflichtigen übertragbaren Krankheit (im Zweifelsfall kann die Vorlage einer ärztlichen Bescheinigung gefordert werden) oder offenen Wunden leiden.
- gegen die ein Hausverbot ausgesprochen wurde

## § 5 Verhaltensregeln

- (1) Die Nutzer haben alles zu unterlassen, was den guten Sitten sowie dem Aufrechterhalten der Sicherheit, Ruhe und Ordnung zuwiderläuft.
- (2) Die Einrichtungen des Rheintalbades einschließlich der Leihartikel sind pfleglich zu behandeln. Bei missbräuchlicher Benutzung oder Beschädigung haftet der Nutzer für den Schaden. Für schuldhafte Verunreinigung kann ein besonderes Reinigungsgeld erhoben werden, dessen Höhe im Einzelfall nach Aufwand festgelegt wird.
- (3) In einzelnen Bereichen gelten unterschiedliche Regelungen für die Bekleidung.
- (4) Barfußbereiche dürfen nicht mit Straßenschuhen betreten werden. Mitgebrachte Hilfsmittel wie Rollstühle oder Rollatoren sowie Rollkoffer sind vor Betreten des Barfußbereiches durch den Nutzer oder deren Begleitperson zu reinigen.
- (5) Nutzern ist es nicht erlaubt, Musikinstrumente, Ton- oder Bildwiedergabegeräte und andere Medien zu benutzen, wenn es dadurch zu Belästigungen der übrigen Nutzer kommt.
- (6) Das Fotografieren und Filmen fremder Personen und Gruppen ohne deren Einwilligung ist nicht gestattet. Für gewerbliche Zwecke und für die Presse bedarf das Fotografieren und Filmen der vorherigen Genehmigung der Geschäfts-/Betriebsleitung.
- (7) Vor der Benutzung der Becken muss eine Körperreinigung vorgenommen werden. Rasieren, Nägel schneiden, Haare färben u. ä. sind nicht erlaubt.
- (8) Jeder Nutzer hat sich auf die in einem Badebetrieb typischen Gefahren durch gesteigerte Vorsicht einzustellen.
- (9) Die Benutzung von Sport- und Spielgeräten sowie Schwimmhilfen ist nur mit Zustimmung des Aufsichtspersonals gestattet.
- (10) Speisen und Getränke dürfen nur zum eigenen Verzehr mitgebracht und nur in den ausgewiesenen Bereichen verzehrt werden. Das Mitbringen von alkoholischen Getränken ist untersagt. In der Gastronomie dürfen mitgebrachte Speisen und Getränke nicht verzehrt werden.
- (11) Zerbrechliche Behälter (z. B. Behälter aus Glas oder Porzellan) dürfen nicht mitgebracht werden.
- (12) Rauchen ist ausschließlich in den dafür ausgewiesenen Bereichen erlaubt. Dies gilt auch für elektrische Zigaretten und Shishas.
- (13) Fundsachen sind dem Personal zu übergeben und werden nach den gesetzlichen Bestimmungen behandelt.

- (14) Garderobenschränke und/oder Wertfächer stehen dem Nutzer nur während der Gültigkeit seiner Zutrittsberechtigung zur Benutzung zur Verfügung. Auf die Benutzung besteht kein Anspruch. Nach Betriebsschluss werden alle noch verschlossenen Garderobenschränke und Wertfächer geöffnet und ggf. geräumt. Der Inhalt wird als Fundsache behandelt.
- (15) Liegen und Stühle dürfen nicht mit Handtüchern, Taschen oder anderen Gegenständen dauerhaft belegt werden. Auf den Liegen und Stühlen abgelegte Gegenstände werden im Bedarfsfall durch das Personal abgeräumt.

## § 6 Haftung

- (1) Der Betreiber haftet grundsätzlich nicht für Schäden der Nutzer. Dies gilt nicht für eine Haftung wegen Verstoßes gegen eine wesentliche Vertragspflicht und für eine Haftung wegen Schäden des Nutzers aus einer Verletzung von Leben, Körper oder Gesundheit sowie ebenfalls nicht für Schäden, die der Nutzer aufgrund einer vorsätzlichen oder grob fahrlässigen Pflichtverletzung des Betreibers, dessen gesetzlichen Vertretern oder Erfüllungsgehilfen erleidet. Wesentliche Vertragspflichten sind solche, deren Erfüllung die ordnungsgemäße Durchführung des Vertrages überhaupt erst ermöglichen und auf deren Einhaltung der Nutzer regelmäßig vertrauen darf.
- (2) Als wesentliche Vertragspflicht des Betreibers zählen insbesondere, aber nicht ausschließlich, die Benutzung der Badeeinrichtung, soweit diese nicht aus zwingenden betrieblichen Gründen teilweise gesperrt ist, sowie die Teilnahme an den angebotenen, im Eintrittspreis beinhalteten Veranstaltungen. Die Haftungsbeschränkung nach Abs. 1 Satz 1 und 2 gilt auch für die auf den Einstellplätzen des Rheintalbades abgestellten Fahrzeuge.
- (3) Dem Nutzer wird ausdrücklich geraten, keine Wertgegenstände mit in das Rheintalbad zu nehmen. Von Seiten des Betreibers werden keinerlei Bewachungen und Sorgfaltspflichten für dennoch mitgebrachte Wertgegenstände übernommen. Für den Verlust von Wertsachen, Bargeld und Bekleidung haftet der Betreiber nur nach den gesetzlichen Regelungen. Dies gilt auch bei Beschädigung der Sachen durch Dritte.
- (4) Das Einbringen von Geld oder Wertgegenständen in einen durch den Betreiber zur Verfügung gestellten Garderobenschrank und/oder einem Wertfach begründet keinerlei Pflichten des Betreibers in Bezug auf die eingebrachten Gegenstände. Insbesondere werden keine Verwahrpflichten begründet. Es liegt allein in der Verantwortung des Nutzers, bei der Benutzung eines Garderobenschrankes und/oder eines Wertfaches diese ordnungsgemäß zu verschließen, den sicheren Verschluss der jeweiligen Vorrichtung zu kontrollieren und die Schlüssel/Datenträger sorgfältig aufzubewahren.
- (5) Bei schuldhaftem Verlust der gemäß § 4 (3) vom Badbetreiber überlassenen Gegenstände werden folgende Pauschalbeträge in Rechnung gestellt:
- a) Saison- und Jahreskarten 5,- Euro
  - b) Garderobenschrank- oder Wertfachschlüssel 10,- Euro
  - c) Schwimmhilfen bzw. Spielgeräte 10,- Euro
- Dem Nutzer wird ausdrücklich der Nachweis gestattet, dass ein Schaden überhaupt nicht entstanden ist oder dass er wesentlich niedriger ist als der Pauschalbetrag.

- (6) Der Betreiber ist nicht bereit und verpflichtet, an einem Streitbeilegungsverfahren vor einer Verbraucherschlichtungsstelle teilzunehmen.

## **§ 7 Allgemeine Verhaltensregeln im Hallen- und Freibad**

- (1) Der Nutzer ist für das Verschließen des Garderobenschrankes/Wertfaches und die Aufbewahrung des Schlüssels/Datenträgers selbst verantwortlich.
- (2) Der Aufenthalt im Nassbereich der Bäder ist nur in üblicher Badekleidung ohne Taschen gestattet. Die Entscheidung darüber, ob die Badebekleidung den üblichen Anforderungen entspricht, trifft das Aufsichtspersonal.
- (3) Seitliches Einspringen, das Hineinstoßen oder Werfen anderer Personen in die Becken ist untersagt.
- (4) Die angebotenen Wasserattraktionen verlangen Umsicht und Rücksichtnahme auf die anderen Nutzer.
- (5) Die Benutzung von Sprunganlagen, Startblöcken, Wasserrutschen und andere Einrichtungen geht über die im Badebetrieb typischen Gefahren hinaus; der Nutzer hat sich darauf in seinem Verhalten einzustellen. Diese Anlagen dürfen nur nach Freigabe durch das Personal genutzt werden.
- (6) Beim Springen ist darauf zu achten, dass nur eine Person das Sprungbrett betritt und der Sprungbereich frei ist. Nach dem Sprung muss der Sprungbereich sofort über die Seiten verlassen werden.
- (7) Das Unterschwimmen des Sprungbereiches bei Betrieb der Sprunganlage ist untersagt.
- (8) Wasserrutschen dürfen nur entsprechend der aushängenden Beschilderungen benutzt, der Sicherheitsabstand beim Rutschen muss eingehalten und der Landebereich sofort verlassen werden.
- (9) Die Benutzung von Sport- und Spielgeräten (z. B. Schwimmflossen, Tauchautomaten, Schnorchelgeräte) sowie Schwimmhilfen ist nur mit Zustimmung des Aufsichtspersonals gestattet. Die Benutzung von Augenschutzbrillen (Schwimmbrillen) erfolgt auf eigene Gefahr.
- (10) Nichtschwimmer haben die Nichtschwimmerbereiche, kleine Kinder die Planschbecken zu benutzen.
- (11) Personen mit Schwimmhilfen dürfen das Schwimmerbecken nicht benutzen.

## **§ 8 Zweck und Nutzung der Saunaanlage**

- (1) Die Saunaanlage dient der Gesundheitsförderung und der Erholung der Nutzer. Hierzu gibt es Empfehlungen des Deutschen Sauna-Bundes e. V., diese sind zu beachten.
- (2) Die Saunaanlage ist ein textilfreier Bereich. In bestimmten Bereichen (z. B. Ruheräume) gelten besondere Bestimmungen.

- (3) Sexuelle Handlungen und Darstellungen sind verboten.

## **§ 9 Verhalten in der Saunaanlage**

- (1) Die Benutzung der Schwitzräume ist nur unbekleidet gestattet.
- (2) Ruheliegen dürfen nur mit einem Bademantel oder mit einer trockenen, körpergroßen Unterlage benutzt werden.
- (3) Die Gastronomie darf nur mit einem Bademantel oder einem trockenen, den Körper umhüllenden Badetuch besucht werden.
- (4) Sauna- und Warmlufträume mit Holzbänken sind nur mit einem ausreichend großen Liegetuch zu benutzen, das der Körpergröße entspricht. Die Holzteile dürfen nicht vom Schweiß verunreinigt werden.
- (5) In Dampf- und Warmlufträumen aus Keramik oder Kunststoff sollten aus hygienischen Gründen Sitzunterlagen/Sitztücher benutzt werden. Mit vorhandenen Wasserschläuchen sollen die Sitzflächen gereinigt werden.
- (6) Technische Einbauten (z. B. Heizkörper, Beleuchtungskörper, Saunaheizgeräte einschließlich deren Schutzgitter und Messfühler) dürfen nicht mit Gegenständen belegt werden.
- (7) In Schwitzräume sollte nur ein Liegetuch/eine Sitzunterlage mitgenommen werden.
- (8) Badeschuhe dürfen in Sauna- und Warmlufträumen nicht getragen werden.
- (9) Aus Gründen gegenseitiger Rücksichtnahme sind in Schwitzräumen laute Gespräche, Schweißschaben, Bürsten, Kratzen nicht erlaubt. Hauteinreibungen/Peelings mit selbst mitgebrachten Mitteln wie Salz, Honig u. ä. sind unzulässig.
- (10) Vor der Benutzung der Schwitzräume, des Kaltwassertauchbeckens oder anderer Badebecken muss geduscht werden.
- (11) In Ruheräumen müssen sich die Nutzer rücksichtsvoll und ruhig verhalten. In stillen/absoluten Ruheräumen sind Geräusche zu vermeiden.
- (12) In der Saunaanlage ist Telefonieren, Fotografieren und Filmen verboten. Elektronische Medien, mit denen man fotografieren und/oder filmen kann (z. B. Smartphone, Tablet, E-Book-Reader u. ä.), dürfen nur in ausgewiesenen Bereichen mitgenommen und benutzt werden.

## **§ 10 Besondere Hinweise für die Sauna**

- (1) Personen mit gesundheitlichen Problemen sollten klären, ob für sie beim Saunabaden besondere Risiken bestehen.

- (2) Traditionell bestehen in Sauna- und anderen Schwitzräumen besondere Bedingungen, wie z. B. höhere Raumtemperaturen, gedämpfte Beleuchtung, Stufenbänke und unterschiedliche Wärmequellen. Diese erfordern vom Nutzer besondere Vorsicht.
- (3) Saunaaufgüsse dürfen ausschließlich vom Personal durchgeführt werden.
- (4) Die Bedienung der Technik der Sauna ist den Gästen nicht gestattet. Der Saunaofen darf unter keinen Umständen berührt werden.
- (5) Der Zutritt zur Sauna ist erst ab Vollendung des 6. Lebensjahres gestattet.
- (6) Der Zutritt für Kinder zwischen 6 und 12 Jahren ist nur in Begleitung eines Erziehungsberechtigten gestattet.

## § 11 Inkrafttreten

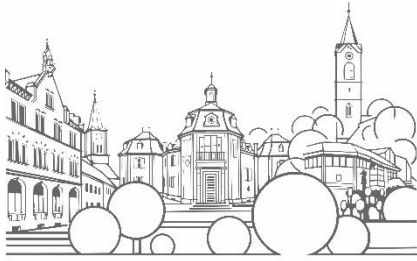
- (1) Die Haus- und Badeordnung tritt mit dem Tag ihrer Veröffentlichung in Kraft.
- (2) Alle bisherigen Haus- und Badeordnungen für das Rheintalbad Waghäusel sowie deren Änderungen und Ergänzungen treten zum gleichen Zeitpunkt außer Kraft.

Waghäusel, 30.07.2018



gez.  
Walter Heiler  
Oberbürgermeister

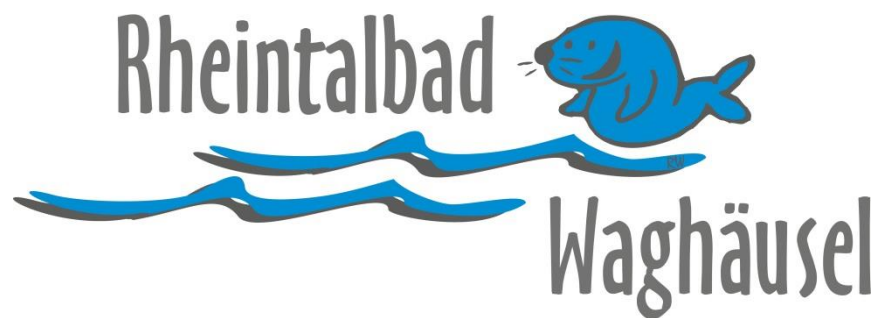




Große Kreisstadt Waghäusel



Ergänzung zur  
Haus- und Badeordnung  
für das Rheintalbad



## Präambel

Diese Ergänzung gilt zusätzlich zur Haus und Badeordnung des Rheintalbades vom 30.07.2018 und ist verbindlich. Sie ändert/ergänzt die Haus- und Badeordnung ab bzw. führt weitere Punkte ein. Die Ergänzung nimmt Regelungen auf, die dem Infektionsschutz bei der Nutzung dieses Bades dienen. Diese Ergänzung tritt mit sofortiger Wirkung in Kraft und tritt erst wieder außer Kraft wenn das Rheintalbad zum Normalbetrieb zurückkehrt.

Dieses Schwimmbad wird im Verlauf einer sich abschwächenden Pandemie wieder betrieben. Es ist also erforderlich, weitere Ansteckungen zu vermeiden. Darauf haben wir uns in der Ausstattung des Bades und in der Organisation des Badebetriebs eingestellt. Diese Maßnahmen des Badbetreibers sollen der Gefahr von Infektionen soweit wie möglich vorbeugen. Um dieses Ziel zu erreichen, ist aber zwingend erforderlich, dass auch die Badegäste ihrer Eigenverantwortung – gegenüber sich selbst und anderen – durch Einhaltung der Regelungen der Haus- und Badeordnung gerecht werden. Gleichwohl wird das Verhalten der Badegäste durch unser Personal beobachtet, das im Rahmen des Hausrechts tätig wird. Allerdings ist eine lückenlose Überwachung nicht möglich.

## § 1 Allgemeine Grundsätze und Verhalten im Bad

- (1) Die Begleitung einer erwachsenen Person ist abweichend von der bisherigen Regelung für Kinder bis zum vollendeten 10. Lebensjahr erforderlich.
- (2) Betreten Sie den Beckenumgang nur unmittelbar vor der Nutzung
- (3) Abstandsregelungen und -markierungen im gesamten Bad sind zu beachten.
- (4) Verlassen Sie das Schwimmbecken nach dem Schwimmen unverzüglich.
- (5) Verlassen Sie das Schwimmbad nach der Nutzung unverzüglich und vermeiden Sie Menschenansammlungen vor der Tür, an ÖPNV-Haltestellen und auf dem Parkplatz.
- (6) Der Verzehr von Speisen der Gastronomie ist nur auf den dafür vorgesehenen, bzw. gekennzeichneten Flächen gestattet.
- (7) Anweisungen des Personals oder weiterer Beauftragter ist Folge zu leisten.
- (8) Nutzer, die gegen diese Ergänzung der Haus- und Badeordnung verstoßen, können des Bades verwiesen werden.
- (9) Falls Teile des Bades bzw. der Sauna nicht genutzt werden können, wird im Eingangsbereich oder an der Kasse schriftlich darauf aufmerksam gemacht.

## § 2 Allgemeine Hygienemaßnahmen

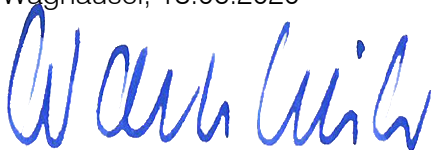
- (1) Personen mit einer bekannten/nachgewiesenen Infektion durch das Corona-Virus ist der Zutritt nicht gestattet. Dies gilt auch für Badegäste mit Verdachtsanzeichen.
- (2) Waschen Sie Ihre Hände häufig und gründlich (Handhygiene).

- (3) Nutzen Sie die Handdesinfektionsstationen im Eingangsbereich und an anderen Übergängen, an denen das Händewaschen nicht möglich ist.
- (4) Husten und Niesen Sie in ein Taschentuch oder alternativ in die Armbeuge (Husten- und Nies-Etikette).
- (5) Duschen Sie vor dem Baden und waschen Sie sich gründlich mit Seife (sofern die Duschräume geöffnet sind).
- (6) Masken müssen nach den behördlichen Vorgaben in den gekennzeichneten Bereichen getragen werden.

### § 3 Maßnahmen zur Abstandswahrung

- (1) Halten Sie in allen Räumen die aktuell gebotenen Abstandsregeln (z. B. 2er-Regelung, Abstand 1,5 m) ein. In den gekennzeichneten bzw. an Engstellen Räumen warten Sie, bis die maximal angegebene Zahl der anwesenden Personen unterschritten ist.
- (2) Dusch- und WC-Bereiche dürfen nur von maximal zwei Personen betreten werden.
- (3) In den Schwimm- und Badebecken gibt es Zugangsbeschränkungen. Beachten Sie bitte die ausgestellten Informationen und die Hinweise des Personals.
- (4) In den Schwimm- und Badebecken muss der gebotene Abstand selbstständig gewahrt werden. Vermeiden Sie Gruppenbildungen, insbesondere am Beckenrand auf der Beckenraststufe.
- (5) Im Schwimmerbecken muss die mittels Schaubild vorgegebene Schwimmrichtung eingehalten werden. Achten Sie auf die Beschilderungen und Anweisung des Personals.
- (6) Planschbecken dürfen nur unter der Wahrung der aktuellen Abstands- sowie Gruppenregeln genutzt werden. Eltern sind für die Einhaltung der Abstandsregeln ihrer Kinder verantwortlich.
- (7) Vermeiden Sie auf dem Beckenumgang enge Begegnungen und nutzen Sie die gesamte Breite (in der Regel 2,50 m) zum Ausweichen.
- (8) Vermeiden Sie an Engstellen (Durchschreitebecken, Verkehrswegen) enge Begegnungen und warten Sie gegebenenfalls, bis der Weg frei ist.
- (9) Halten Sie sich an die Wegeregeln (z. B. Einbahnverkehr), Beschilderungen und Abstandsmarkierungen im Bad.

Waghäusel, 18.06.2020



gez.  
Walter Heiler  
Oberbürgermeister